



ПОСТАНОВЛЕНИЕ

16.12.2021

г.Казань

КАРАР

№ 1243

Об установлении публичного сервитута в интересах Акционерного общества «Газстройпром» в целях размещения (реконструкции с дальнейшей эксплуатацией) линейного объекта регионального значения системы газоснабжения «Подземный газопровод высокого давления Д 159 мм к н.п.Орел»

В соответствии с главой V⁷ Земельного кодекса Российской Федерации, статьей 3⁶ Федерального закона от 25 октября 2001 года № 137-ФЗ «О введении в действие Земельного кодекса Российской Федерации», постановлением Правительства Российской Федерации от 20 ноября 2000 г. № 878 «Об утверждении Правил охраны газораспределительных сетей», Схемой территориального планирования Республики Татарстан, утвержденной постановлением Кабинета Министров Республики Татарстан от 21.02.2011 № 134 «Об утверждении Схемы территориального планирования Республики Татарстан», в целях размещения (реконструкции с дальнейшей эксплуатацией) линейного объекта регионального значения системы газоснабжения «Подземный газопровод высокого давления Д 159 мм к н.п.Орел» Кабинет Министров Республики Татарстан ПОСТАНОВЛЯЕТ:

1. Установить публичный сервитут в целях размещения (реконструкции с дальнейшей эксплуатацией) линейного объекта регионального значения системы газоснабжения «Подземный газопровод высокого давления Д 159 мм к н.п.Орел» на 10 лет в интересах Акционерного общества «Газстройпром» (далее – публичный сервитут) (ИНН 7842155505, ОГРН 1187847178705) в отношении земельных участков согласно приложению (далее – земельные участки).

2. Утвердить прилагаемое графическое описание местоположения границ публичного сервитута в целях размещения (реконструкции с дальнейшей эксплуатацией) линейного объекта регионального значения системы газоснабжения «Подземный газопровод высокого давления Д 159 мм к н.п.Орел».

3. Установить, что:

порядок расчета и внесения платы за публичный сервитут осуществляется в соответствии со статьей 39⁴⁶ Земельного кодекса Российской Федерации;

срок, в течение которого использование земельных участков, указанных в приложении, в соответствии с их разрешенным использованием будет невозможно или существенно затруднено, соответствует сроку публичного сервитута.

4. Министерству земельных и имущественных отношений Республики Татарстан в установленном законодательством порядке в течение пяти рабочих дней со дня принятия настоящего постановления обеспечить:

размещение настоящего постановления на официальном сайте Министерства земельных и имущественных отношений Республики Татарстан в информационно-телекоммуникационной сети «Интернет»;

направление настоящего постановления в Лаишевский муниципальный район Республики Татарстан для официального опубликования в порядке, установленном для официального опубликования муниципальных правовых актов;

направление копий настоящего постановления Акционерному обществу «Газстройпром», филиалу федерального государственного бюджетного учреждения «Федеральная кадастровая палата Федеральной службы государственной регистрации, кадастра и картографии» по Республике Татарстан, правообладателям земельных участков.

5. Предложить Акционерному обществу «Газстройпром»:

заключить с правообладателями земельных участков соглашения об осуществлении публичного сервитута;

обратиться в Министерство земельных и имущественных отношений Республики Татарстан с заявлением об утверждении границ охранной зоны газораспределительных сетей и сведений о границах охранной зоны газораспределительных сетей в соответствии с постановлением Правительства Российской Федерации от 20 ноября 2000 г. № 878 «Об утверждении Правил охраны газораспределительных сетей»;

осуществлять плановые (регламентные) работы, для обеспечения которых установлен публичный сервитут, по техническому обслуживанию объекта газоснабжения, указанного в пункте 1 настоящего постановления, один раз в год;

привести земельные участки в состояние, пригодное для использования в соответствии с их видом разрешенного использования;

снести инженерное сооружение, размещенное на основании публичного сервитута, в сроки, установленные статьей 39⁵⁰ Земельного кодекса Российской Федерации, после завершения деятельности, для обеспечения которой установлен публичный сервитут.

6. Контроль за исполнением настоящего постановления возложить на Министерство земельных и имущественных отношений Республики Татарстан.

Премьер-министр
Республики Татарстан



А.В.Песошин

Перечень
земельных участков, в отношении которых устанавливается публичный
сервитут в целях размещения (реконструкции с дальнейшей эксплуатацией) линейного объекта регионального значения
системы газоснабжения «Подземный газопровод высокого давления Д 159 мм к н.п.Орел»

№ п/п	Кадастровый номер земельного участка	Кадастровый номер единого землепользования	Правообладатель земельного участка	Вид права	Местонахождение земельного участка согласно сведениям из Единого государственного реестра недвижимости	Площадь, на которую устанавливается публичный сервитут, кв.метров
1.	16:24:140601:364	16:24:000000:269	Граждане	Долевая собственность	Республика Татарстан, Лаишевский муниципальный район, в границах землепользования АОЗТ Матюшино	672
2.	16:24:140601:1534	-	-	-	Российская Федерация, Республика Татарстан, Лаишевский муниципальный район, Орловское сельское поселение	321
Итого						993

Утверждено
постановлением
Кабинета Министров
Республики Татарстан
от 16.12.2021 № 1243

Графическое описание местоположения границ публичного сервитута
в целях размещения (реконструкции с дальнейшей эксплуатацией) линейного
объекта регионального значения системы газоснабжения
«Подземный газопровод высокого давления Д 159 мм к н.п.Орел»

Раздел 1

Сведения об объекте		
№ п/п	Характеристики объекта	Описание характеристик
1	Местоположение объекта	Республика Татарстан, Лаишевский муниципальный район, Орловское сельское поселение
2	Площадь объекта +/- величина погрешности определения площади (Р +/- Дельта Р)	993 кв.м +/- 11 кв.м
3	Иные характеристики объекта	Кадастровые номера земельных участков, в отношении которых установлен публичный сервитут: 16:24:140601:1534, 16:24:140601:364 (16:24:000000:269)

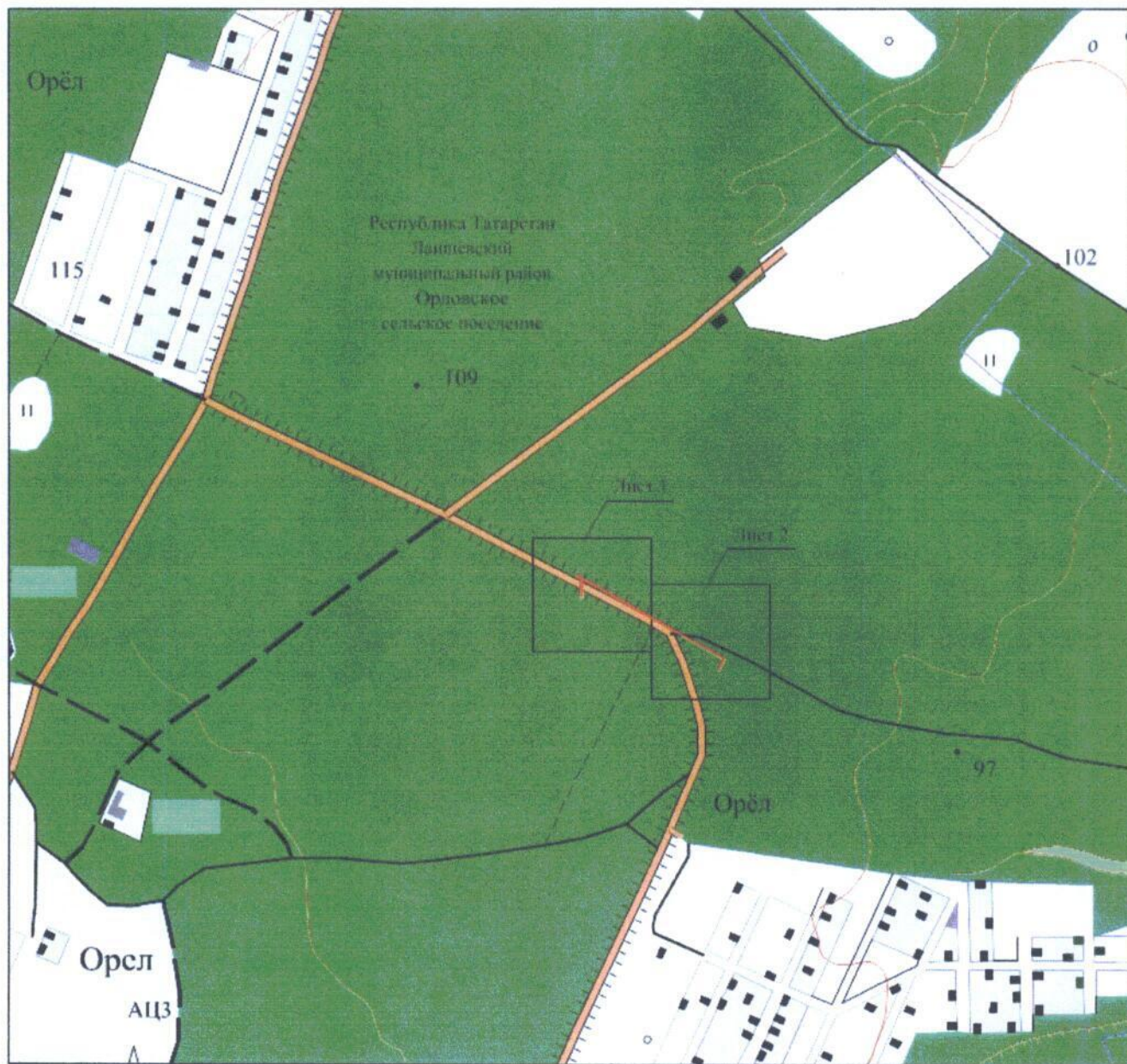
Раздел 2

Сведения о местоположении границ объекта					
1. Система координат: МСК-16					
2. Сведения о характерных точках границ объекта					
Обозначение характерных точек границ	Координаты, м		Метод определения координат характерной точки	Средняя квадратическая погрешность положения характерной точки (Mt), м	Описание обозначения точки на местности (при наличии)
	X	Y			
1	2	3	4	5	6
-	-	-	-	-	-
3. Сведения о характерных точках части (частей) границы объекта					
Обозначение характерных точек границ	Координаты, м		Метод определения координат характерной точки	Средняя квадратическая погрешность положения характерной точки (Mt), м	Описание обозначения точки на местности (при наличии)
	X	Y			
1	2	3	4	5	6
Часть № 1					
1	451387.20	1303664.84	Аналитический	0.1	-
2	451398.55	1303671.04	Аналитический	0.1	-
3	451393.30	1303679.30	Аналитический	0.1	-
4	451388.02	1303679.30	Аналитический	0.1	-
5	451374.82	1303702.01	Аналитический	0.1	-
6	451374.88	1303698.69	Аналитический	0.1	-
7	451374.38	1303687.00	Аналитический	0.1	-
8	451378.89	1303679.30	Аналитический	0.1	-
9	451377.98	1303679.30	Аналитический	0.1	-
10	451374.08	1303679.30	Аналитический	0.1	-
11	451356.63	1303679.30	Аналитический	0.1	-
12	451360.78	1303671.30	Аналитический	0.1	-
13	451373.89	1303671.31	Аналитический	0.1	-
14	451382.11	1303671.30	Аналитический	0.1	-
15	451383.67	1303671.30	Аналитический	0.1	-
1	451387.20	1303664.84	Аналитический	0.1	-
Часть № 2					
16	451371.08	1303692.69	Аналитический	0.1	-
17	451329.90	1303772.50	Аналитический	0.1	-
18	451293.69	1303840.58	Аналитический	0.1	-
19	451293.69	1303840.63	Аналитический	0.1	-
20	451293.71	1303840.89	Аналитический	0.1	-
21	451293.79	1303841.90	Аналитический	0.1	-
22	451293.97	1303844.32	Аналитический	0.1	-
23	451290.58	1303846.43	Аналитический	0.1	-
24	451271.61	1303882.09	Аналитический	0.1	-
25	451271.30	1303882.57	Аналитический	0.1	-
26	451266.91	1303889.32	Аналитический	0.1	-
27	451266.75	1303889.24	Аналитический	0.1	-
28	451267.73	1303887.32	Аналитический	0.1	-

Раздел 4

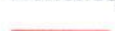

Схема расположения границ публичного сервитута в целях размещения (реконструкции с дальнейшей эксплуатацией) линейного объекта регионального значения системы газоснабжения «Подземный газопровод высокого давления Д 159 мм к н.п.Орёл»

Обзорная схема границ объекта



Масштаб 1: 10 000

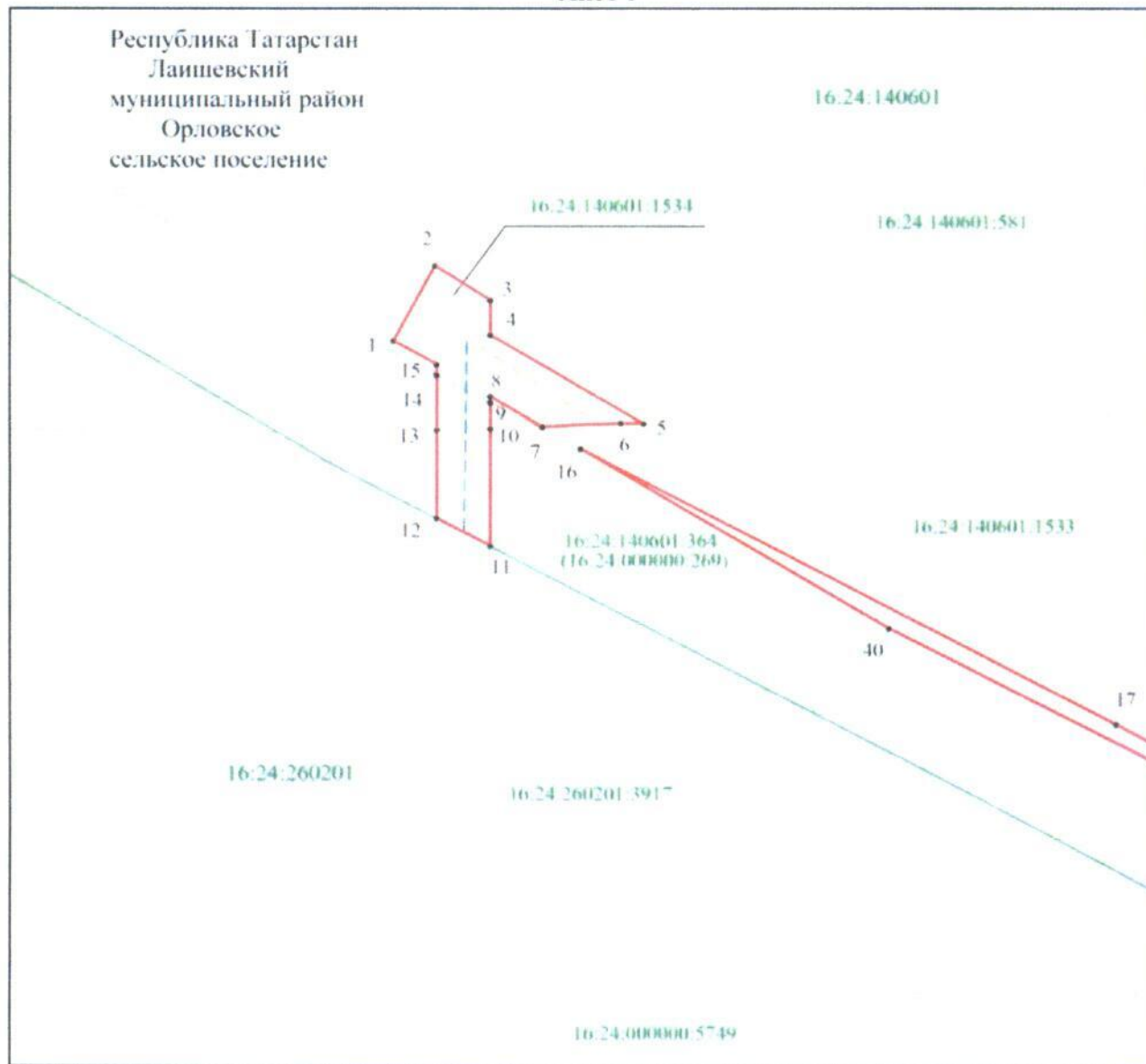
Используемые условные знаки и обозначения:

-  — граница объекта
-  — граница сельского поселения.

Раздел 4

Схема расположения границ публичного сервитута
в целях размещения (реконструкции с дальнейшей эксплуатацией)
линейного объекта регионального значения системы газоснабжения
«Подземный газопровод высокого давления Д 159 мм к н.п.Орел»

Лист 1



Масштаб 1: 1 000

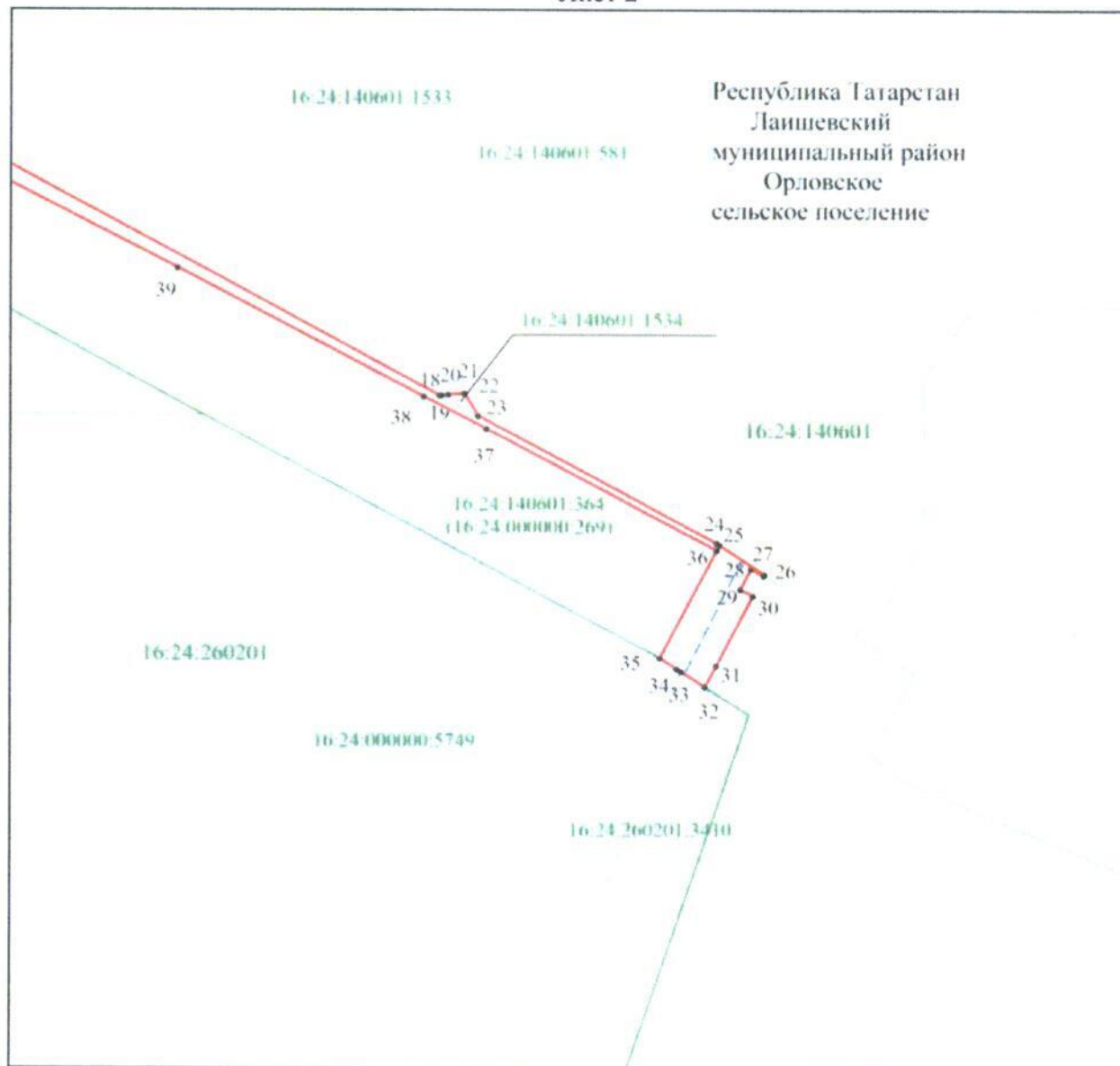
Используемые условные знаки и обозначения:

- 1 – обозначение характерной точки границ объекта
- (red line) – граница объекта
- - - (blue dashed line) – проектное местоположение инженерного сооружения (ось газопровода)
- - - (red dashed line) – местоположение демонтируемого инженерного сооружения (ось демонтируемого газопровода)
- (green line) – граница кадастрового квартала
- [] – граница земельных участков по сведениям Единого государственного реестра недвижимости
- 16.24:140601 – номер кадастрового квартала
- 16.24:140601:1534 – кадастровый номер земельного участка.

Раздел 4

Схема расположения границ публичного сервитута
в целях размещения (реконструкции с дальнейшей эксплуатацией)
линейного объекта регионального значения системы газоснабжения
«Подземный газопровод высокого давления Д 159 мм к н.п.Орел»

Лист 2



Масштаб 1: 1 000

Используемые условные знаки и обозначения:

- 1 – обозначение характерной точки границ объекта
- (solid red line) – граница объекта
- - - (dashed blue line) – проектное местоположение инженерного сооружения (ось газопровода)
- - - (dashed red line) – местоположение демонтируемого инженерного сооружения (ось демонтируемого газопровода)
- (solid green line) – граница кадастрового квартала
- (thin black line) – граница земельных участков по сведениям Единого государственного реестра недвижимости
- 16:24:140601 – номер кадастрового квартала
- 16:24:140601:1534 – кадастровый номер земельного участка.